

INQUADRAMENTO GENERALE DELLA PROPOSTA DI INTERVENTO

COROGRAFIA AREA INTERVENTO – scala 1:50'000

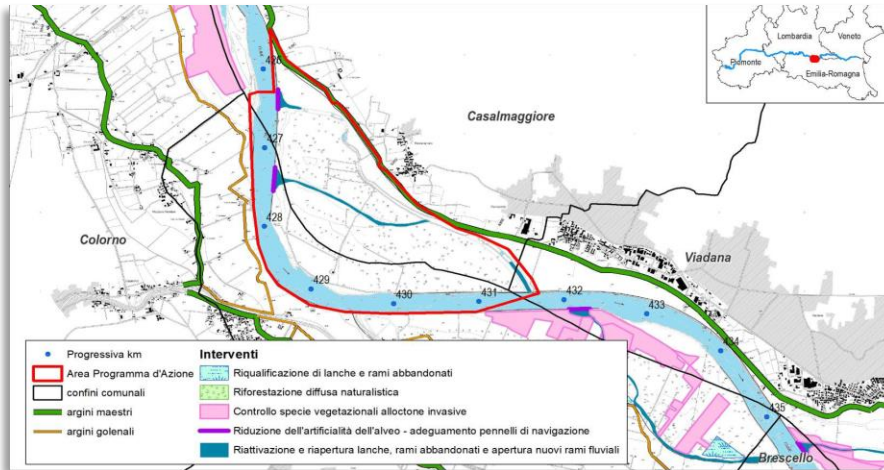


FOTO AEREA DELLA ZONA INTERESSATA DALL'INTERVENTO (2021)



ESTENSIONE DELL'AREA DEL PROGRAMMA D'AZIONE: 581 ha



TIPOLOGIA D'INTERVENTO:

Interventi idraulico - morfologici

- Riduzione dell'artificialità dell'alveo (adeguamento pennelli di navigazione, dismissione/modifica opere di difesa)
- Riattivazione e riapertura di lanche, rami abbandonati e apertura nuovi rami fluviali

Interventi ambientali - naturalistici

- Riqualficazione di lanche e rami abbandonati
- Riforestazione naturalistica
- Controllo specie vegetazionali alloctone invasive



UBICAZIONE: L'intervento previsto è ubicato nei comuni di Casalmaggiore, Viadana (CR) e Sorbolo Mezzani (PR).

PROGRESSIVA UFFICIALE: dal km 426 al km 432



PROPRIETA' DELLE AREE INTERESSATE DAGLI INTERVENTI:

- Demaniali, pubbliche (90%)
- Private (10%)



PRESENZA DI CONCESSIONI D'USO DELLE AREE INTERESSATE DAGLI INTERVENTI:

- Sì
- No
- Da approfondire quadro conoscenze



DESCRIZIONE DELL'INTERVENTO:

Si prevede l'abbassamento di una porzione del pennello di navigazione posto in sinistra idraulica, progr. km 426.5, attualmente sormontabile per portate superiori a 3'500 m³/s, in modo da consentire, a partire da portate maggiori di 1000 m³/s, il suo sormonto. La lunghezza complessiva del tratto di pennello su cui si prevede di intervenire è pari a circa 250 m e l'abbassamento della quota di sommità è dell'ordine di circa 4 m (da circa 25 m s.m. a 20.8 m s.m.). Il volume di materiale derivante dall'abbassamento del pennello è pari a circa 17'000 m³. Si prevede anche l'abbassamento di una porzione del pennello di navigazione posto in sinistra idraulica, progr. km 427.5, attualmente sormontabile per portate superiori a 3'500 m³/s, in modo da consentire, a partire da portate maggiori di 1000 m³/s, il suo sormonto. La lunghezza complessiva del tratto di pennello su cui si prevede di intervenire è pari a circa 300 m e l'abbassamento della quota di sommità è dell'ordine di circa 4.5 m (da circa 25 m s.m. a 20.5 m s.m.). Il volume di materiale derivante dall'abbassamento del pennello è pari a circa 20'000 m³. A tergo dei suddetti due pennelli si prevede la ricalibratura di due lanche che attualmente non risultano essere interessate dal deflusso durante le piene ordinarie. Per la lanca più a nord, posta a tergo del primo pennello, si prevede un intervento di scavo solo dell'imbocco, in quanto la maggior parte della stessa ha già oggi quote compatibili con il deflusso della portata che tracimerà dal pennello abbassato. La lanca più a sud, quella posta a tergo del secondo pennello, sarà invece interessata da un intervento di ricalibratura lungo il suo intero sviluppo, fino alla confluenza nella lanca precedente. Infine, è previsto l'abbassamento del tratto finale della lanca, per consentire il collegamento con il Po anche per portate in alveo superiori a 1'000 m³/s. La lunghezza complessiva dei tratti di lanche interessate dall'intervento è pari a circa 2'700 m. La quota di fondo della lanca varia da 20.8 m s.m. a 20 m s.m. e il volume complessivo di scavo è pari a circa 350'000 m³; il 25% del materiale ottenuto verrà utilizzato in loco (entro 5 km dal sito di prelievo) per la formazione dei pennelli finanziati dal MIMS, per imbottimento a tergo di difese e ripascimento di buche, mentre il 75% del volume sarà in esubero. I suddetti interventi consentiranno e la riattivazione di due rami laterali del fiume Po, a partire da una portata di 1'000 m³/s (portata superata mediamente circa 140 gg all'anno).



OBIETTIVI DELL'INTERVENTO:

- Riduzione del condizionamento del sistema naturale e degli effetti generati dalle opere in alveo.
- Incremento della frequenza e della durata di attivazione dei rami laterali del Po.



IMPORTO DEL FINANZIAMENTO: € 8'520'000,00

COROGRAFIA AREA INTERVENTO – scala 1:50'000

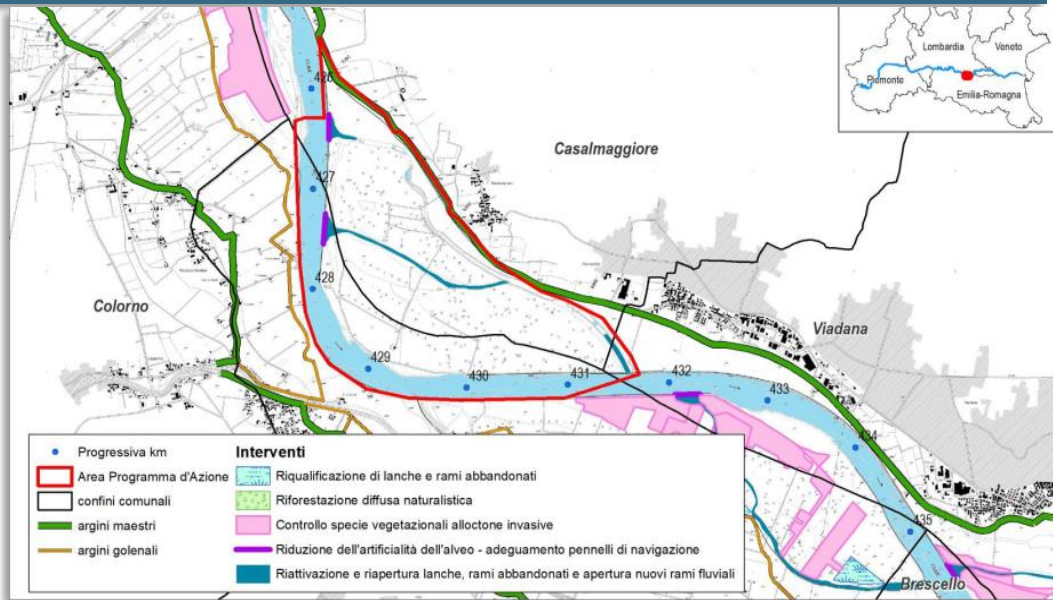
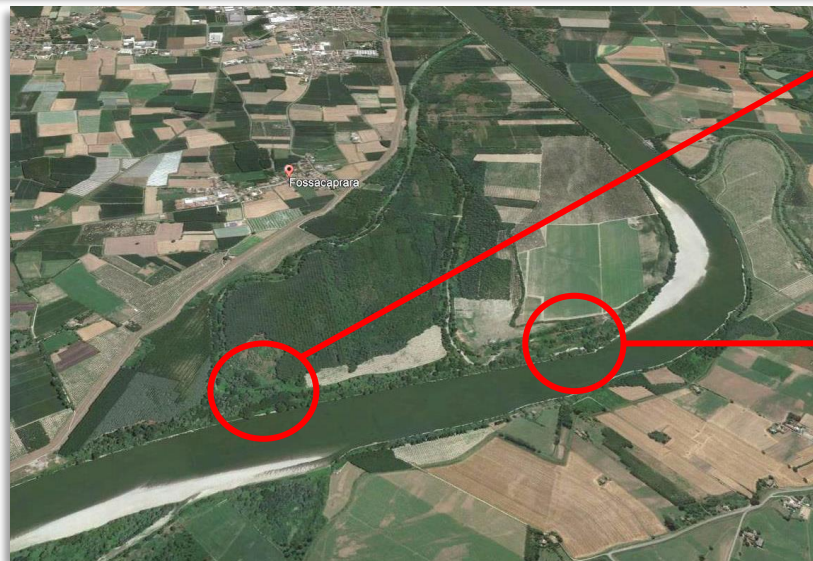


FOTO PARTICOLARE (2006)



FOTO AEREA DELLA ZONA INTERESSATA DALL'INTERVENTO (2021) →



INQUADRAMENTO GENERALE DELLA PROPOSTA DI INTERVENTO

COROGRAFIA AREA INTERVENTO – scala 1:50'000

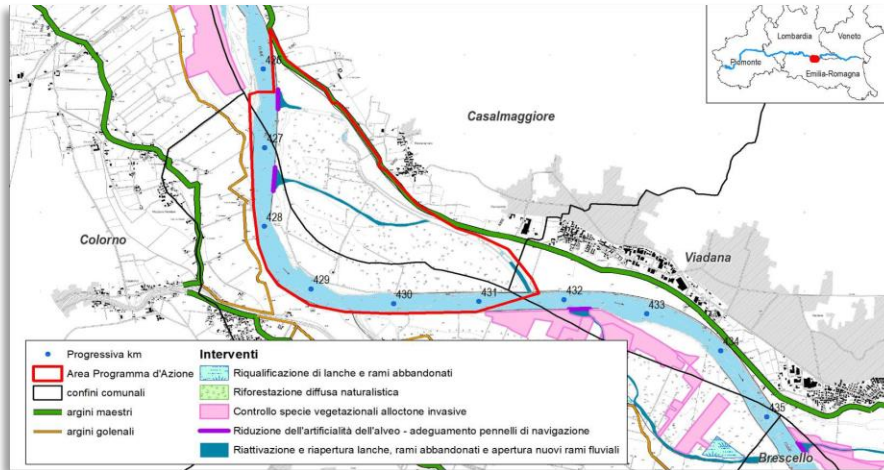
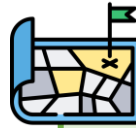


FOTO AEREA DELLA ZONA INTERESSATA DALL'INTERVENTO (2021)



ESTENSIONE DELL'AREA DEL PROGRAMMA D'AZIONE: 581 ha



TIPOLOGIA D'INTERVENTO:

Interventi idraulico - morfologici

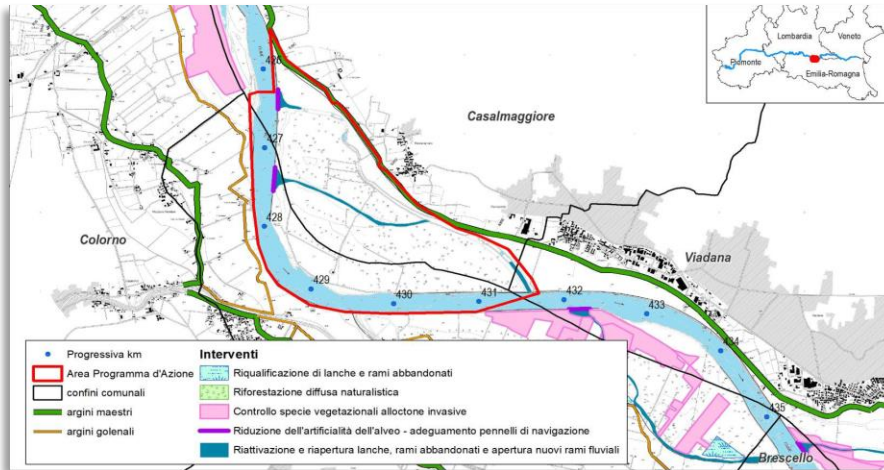
- Riduzione dell'artificialità dell'alveo (adeguamento pennelli di navigazione, dismissione/modifica opere di difesa)
- Riattivazione e riapertura di lanche, rami abbandonati e apertura nuovi rami fluviali

Interventi ambientali - naturalistici

- Riqualificazione di lanche e rami abbandonati
- Rifeorestazione naturalistica
- Controllo specie vegetazionali alloctone invasive

INQUADRAMENTO GENERALE DELLA PROPOSTA DI INTERVENTO

COROGRAFIA AREA INTERVENTO – scala 1:50'000



UBICAZIONE: L'intervento previsto è ubicato nei comuni di Casalmaggiore, Viadana (CR) e Sorbolo Mezzani (PR).
PROGRESSIVA UFFICIALE: dal km 426 al km 432

**PROPRIETA' DELLE AREE INTERESSATE DAGLI INTERVENTI:**

- Demaniali, pubbliche (90%)
- Private (10%)

FOTO AEREA DELLA ZONA INTERESSATA DALL'INTERVENTO (2021)

**PRESENZA DI CONCESSIONI D'USO DELLE AREE INTERESSATE DAGLI INTERVENTI:**

- Si
- No
- Da approfondire quadro conoscenze

INQUADRAMENTO GENERALE DELLA PROPOSTA DI INTERVENTO

COROGRAFIA AREA INTERVENTO – scala 1:50'000

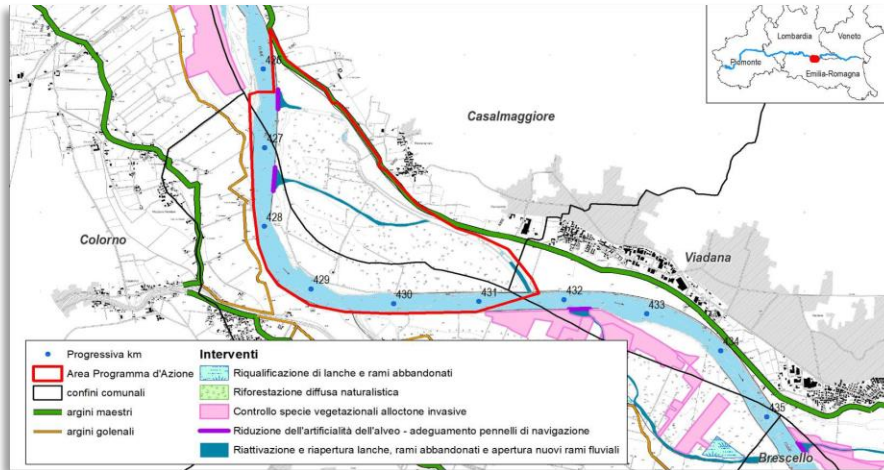


FOTO AEREA DELLA ZONA INTERESSATA DALL'INTERVENTO (2021)



DESCRIZIONE DELL'INTERVENTO:

Si prevede l'abbassamento di una porzione del pennello di navigazione posto in sinistra idraulica, progr. km 426.5, attualmente sormontabile per portate superiori a 3'500 m³/s, in modo da consentire, a partire da portate maggiori di 1000 m³/s, il suo sormonto. La lunghezza complessiva del tratto di pennello su cui si prevede di intervenire è pari a circa 250 m e l'abbassamento della quota di sommità è dell'ordine di circa 4 m (da circa 25 m s.m. a 20.8 m s.m.). Il volume di materiale derivante dall'abbassamento del pennello è pari a circa 17'000 m³. Si prevede anche l'abbassamento di una porzione del pennello di navigazione posto in sinistra idraulica, progr. km 427.5, attualmente sormontabile per portate superiori a 3'500 m³/s, in modo da consentire, a partire da portate maggiori di 1000 m³/s, il suo sormonto. La lunghezza complessiva del tratto di pennello su cui si prevede di intervenire è pari a circa 300 m e l'abbassamento della quota di sommità è dell'ordine di circa 4.5 m (da circa 25 m s.m. a 20.5 m s.m.). Il volume di materiale derivante dall'abbassamento del pennello è pari a circa 20'000 m³. A tergo dei suddetti due pennelli si prevede la ricalibratura di due lanche che attualmente non risultano essere interessate dal deflusso durante le piene ordinarie. Per la lanca più a nord, posta a tergo del primo pennello, si prevede un intervento di scavo solo dell'imbocco, in quanto la maggior parte della stessa ha già oggi quote compatibili con il deflusso della portata che tracimerà dal pennello abbassato. La lanca più a sud, quella posta a tergo del secondo pennello, sarà invece interessata da un intervento di ricalibratura lungo il suo intero sviluppo, fino alla confluenza nella lanca precedente. Infine, è previsto l'abbassamento del tratto finale della lanca, per consentire il collegamento con il Po anche per portate in alveo superiori a 1'000 m³/s. La lunghezza complessiva dei tratti di lanche interessate dall'intervento è pari a circa 2'700 m. La quota di fondo della lanca varia da 20.8 m s.m. a 20 m s.m. e il volume complessivo di scavo è pari a circa 350'000 m³; il 25% del materiale ottenuto verrà utilizzato in loco (entro 5 km dal sito di prelievo) per la formazione dei pennelli finanziati dal MIMS, per imbottimento a tergo di difese e ripascimento di buche, mentre il 75% del volume sarà in esubero. I suddetti interventi consentiranno e la riattivazione di due rami laterali del fiume Po, a partire da una portata di 1'000 m³/s (portata superata mediamente circa 140 gg all'anno).



OBIETTIVI DELL'INTERVENTO:

Riduzione del condizionamento del sistema naturale e degli effetti generati dalle opere in alveo.
Incremento della frequenza e della durata di attivazione dei rami laterali del Po.



IMPORTO DEL FINANZIAMENTO: € 8'520'000,00