

INQUADRAMENTO GENERALE DELLA PROPOSTA DI INTERVENTO

COROGRAFIA AREA INTERVENTO – scala 1:50'000

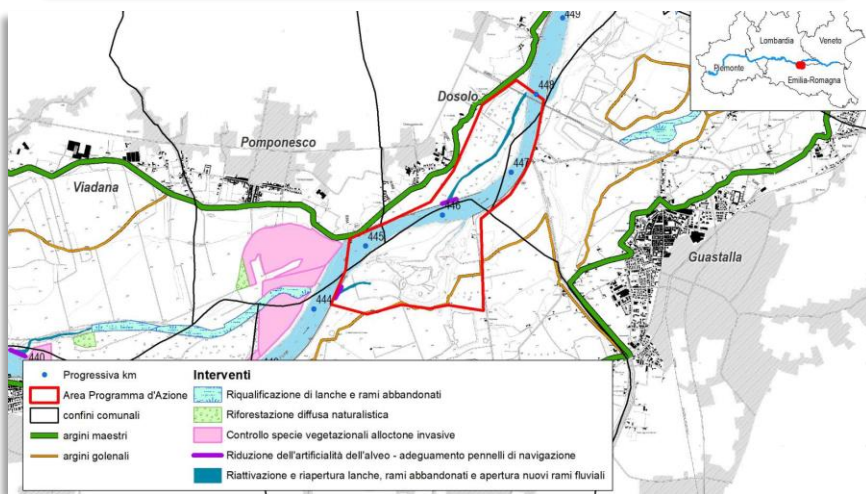


FOTO AEREA DELLA ZONA INTERESSATA DALL'INTERVENTO



ESTENSIONE DELL'AREA DEL PROGRAMMA D'AZIONE: 302 ha



TIPOLOGIA D'INTERVENTO:

Interventi idraulico - morfologici

- Riduzione dell'artificialità dell'alveo (adeguamento pennelli di navigazione, dismissione/modifica opere di difesa)
- Riattivazione e riapertura di lanche, rami abbandonati e apertura nuovi rami fluviali

Interventi ambientali - naturalistici

- Riqualificazione di lanche e rami abbandonati
- Riforestazione naturalistica
- Controllo specie vegetazionali alloctone invasive



UBICAZIONE: L'intervento previsto è ubicato nei comuni di Gualtieri (RE), Dosolo (MN).

PROGRESSIVA UFFICIALE: dal km 444 al km 448



PROPRIETA' DELLE AREE INTERESSATE DAGLI INTERVENTI:

- Demaniali, pubbliche (100%)
- Private



PRESENZA DI CONCESSIONI D'USO DELLE AREE INTERESSATE DAGLI INTERVENTI:

- Sì
- No
- Da approfondire quadro conoscenze



DESCRIZIONE DELL'INTERVENTO:

Si prevede l'abbassamento di una porzione del pennello di navigazione posto in destra idraulica, progr. km 444.5, attualmente sormontabile per portate superiori a 4'000 m³/s, in modo da consentire, a partire da portate maggiori di 1000 m³/s, il suo sormonto. La lunghezza complessiva del tratto di pennello su cui si prevede di intervenire è pari a circa 180 m e l'abbassamento della quota di sommità è dell'ordine di circa 5.5 m (da circa 23.5 m s.m. a 18 m s.m.). Il volume di materiale derivante dall'abbassamento del pennello, pari a circa 13'000 m³, verrà riutilizzato in loco. A tergo del pennello verrà riscavata una lanca per connettere, per portate maggiori di 1'000 m³/s, il fiume Po con l'ex polo estrattivo, oggi denominato Isola degli Internati, che a valle è già collegato con il fiume. La lunghezza della lanca interessata dalla riapertura è pari a circa 400 m (quota di fondo di progetto variabile tra 18 e 17.5 m s.m.) e il volume complessivo di scavo è pari a circa 70'000 m³; il 25% del materiale ottenuto verrà utilizzato in loco (entro 5 km dal sito di prelievo) per la formazione dei pennelli finanziati dal MIMS, per imbottimento a tergo di difese e ripascimento di buche, mentre il 75% del volume sarà in esubero. Si prevede l'abbassamento di una porzione del pennello di navigazione posto in sinistra idraulica, progr. km 446.0, attualmente sormontabile per portate superiori a 4'000 m³/s, in modo da consentire, a partire da portate maggiori di 1000 m³/s, il suo sormonto. La lunghezza complessiva del tratto di pennello su cui si prevede di intervenire è pari a circa 180 m e l'abbassamento della quota di sommità è dell'ordine di circa 6 m (da circa 24 m s.m. a 17.8 m s.m.). Il volume di materiale derivante dall'abbassamento del pennello, pari a circa 20'000 m³, verrà riutilizzato in loco. A tergo del pennello si prevede la riapertura di una lanca che attualmente non risulta essere interessata dal deflusso durante le piene ordinarie. La lunghezza della lanca interessata dalla riapertura è pari a circa 1'700 m (quota di fondo di progetto variabile tra 17.8 e 17.5 m s.m.) e il volume complessivo di scavo è pari a circa 200'000 m³; il 25% del materiale ottenuto verrà utilizzato in loco (entro 5 km dal sito di prelievo) per la formazione dei pennelli finanziati dal MIMS, per imbottimento a tergo di difese e ripascimento di buche, mentre il 75% del volume sarà in esubero. I due suddetti interventi consentiranno e la riattivazione di un ramo laterale del fiume Po, a partire da una portata di 1'000 m³/s (portata superata mediamente circa 140 gg all'anno).



OBIETTIVI DELL'INTERVENTO:

Riduzione del condizionamento del sistema naturale e degli effetti generati dalle opere in alveo. Incremento della divagazione laterale del Po.



IMPORTO DEL FINANZIAMENTO: € 5'650'000.00

INQUADRAMENTO GENERALE DELLA PROPOSTA DI INTERVENTO

COROGRAFIA AREA INTERVENTO – scala 1:50'000

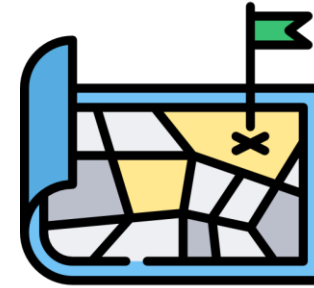
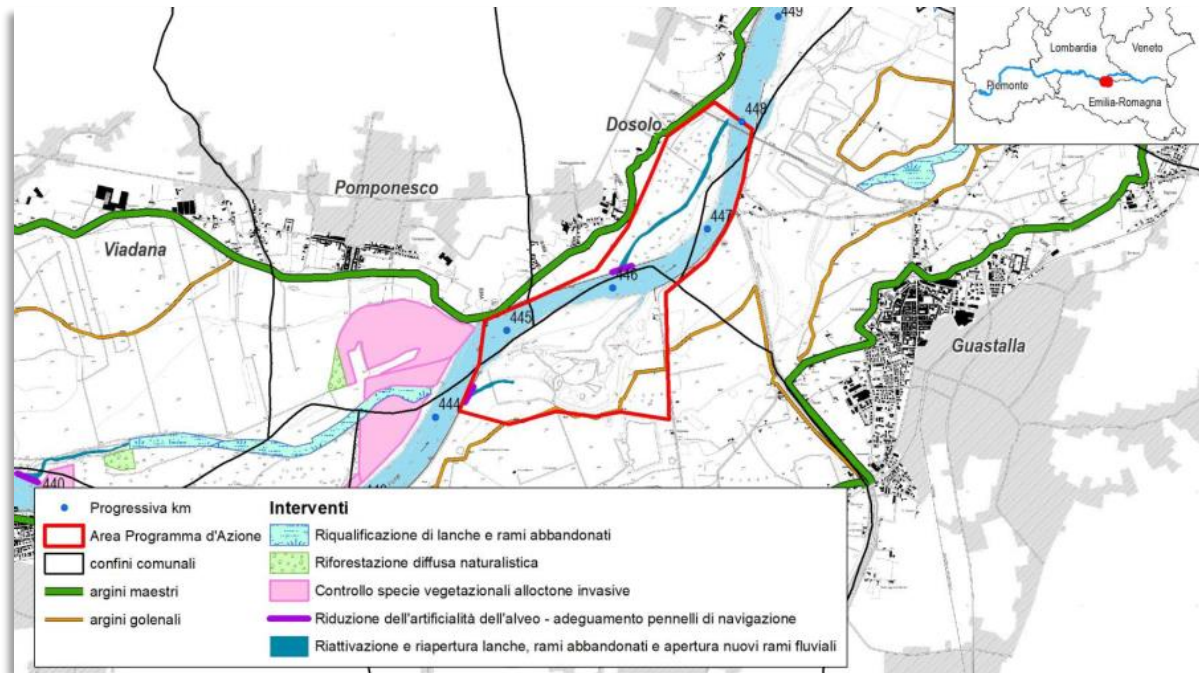


FOTO AEREA DELLA ZONA INTERESSATA DALL'INTERVENTO



INQUADRAMENTO GENERALE DELLA PROPOSTA DI INTERVENTO

COROGRAFIA AREA INTERVENTO – scala 1:50'000

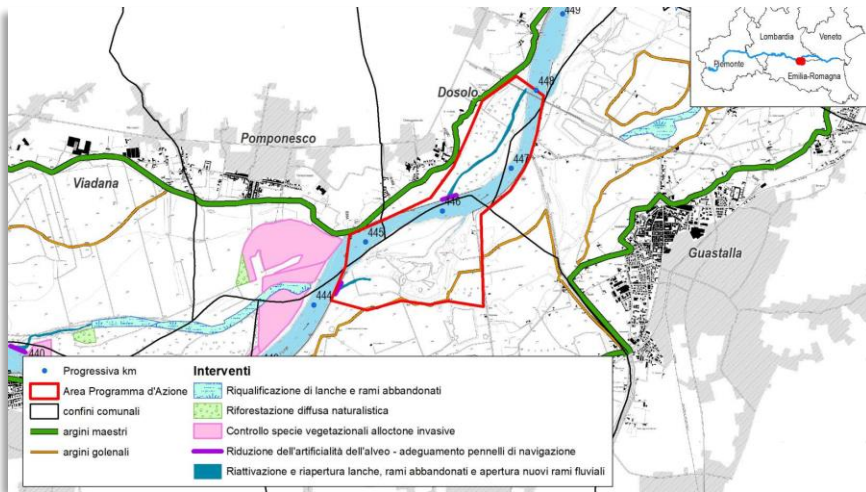
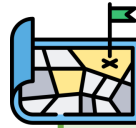


FOTO AEREA DELLA ZONA INTERESSATA DALL'INTERVENTO



ESTENSIONE DELL'AREA DEL PROGRAMMA D'AZIONE: 302 ha



TIPOLOGIA D'INTERVENTO:

Interventi idraulico - morfologici

- Riduzione dell'artificialità dell'alveo (adeguamento pennelli di navigazione, dismissione/modifica opere di difesa)
- Riattivazione e riapertura di lanche, rami abbandonati e apertura nuovi rami fluviali

Interventi ambientali - naturalistici

- Riqualificazione di lanche e rami abbandonati
- Riforestazione naturalistica
- Controllo specie vegetazionali alloctone invasive

INQUADRAMENTO GENERALE DELLA PROPOSTA DI INTERVENTO

COROGRAFIA AREA INTERVENTO – scala 1:50'000

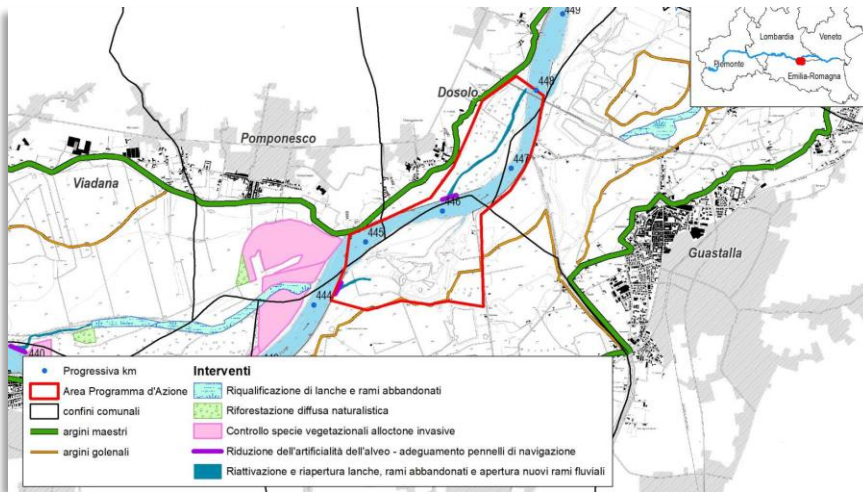


FOTO AEREA DELLA ZONA INTERESSATA DALL'INTERVENTO



UBICAZIONE: L'intervento previsto è ubicato nei comuni di Gualtieri (RE), Dosolo (MN).

PROGRESSIVA UFFICIALE: dal km 444 al km 448



PROPRIETA' DELLE AREE INTERESSATE DAGLI INTERVENTI:

- Demaniali, pubbliche (100%)
- Private



PRESENZA DI CONCESSIONI D'USO DELLE AREE INTERESSATE DAGLI INTERVENTI:

- Si
- No
- Da approfondire quadro conoscenze

INQUADRAMENTO GENERALE DELLA PROPOSTA DI INTERVENTO

COROGRAFIA AREA INTERVENTO – scala 1:50'000

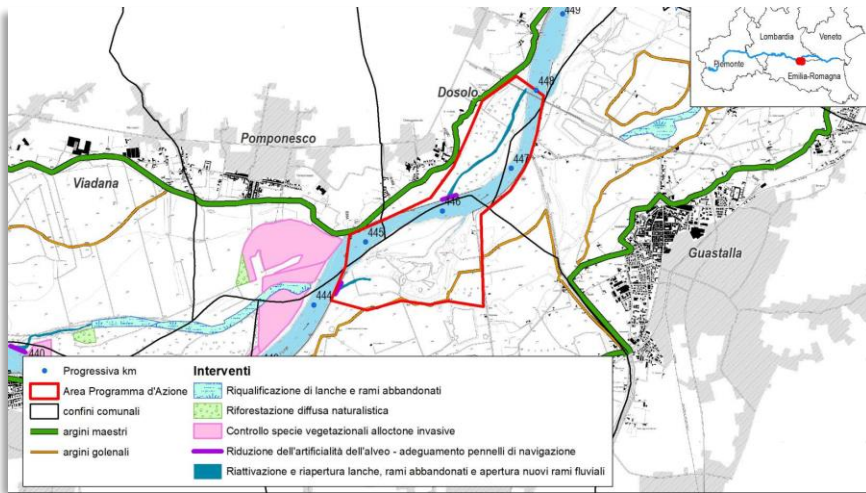


FOTO AEREA DELLA ZONA INTERESSATA DALL'INTERVENTO



DESCRIZIONE DELL'INTERVENTO:

Si prevede l'abbassamento di una porzione del pennello di navigazione posto in destra idraulica, progr. km 444.5, attualmente sormontabile per portate superiori a 4'000 m³/s, in modo da consentire, a partire da portate maggiori di 1000 m³/s, il suo sormonto. La lunghezza complessiva del tratto di pennello su cui si prevede di intervenire è pari a circa 180 m e l'abbassamento della quota di sommità è dell'ordine di circa 5.5 m (da circa 23.5 m s.m. a 18 m s.m.). Il volume di materiale derivante dall'abbassamento del pennello, pari a circa 13'000 m³, verrà riutilizzato in loco. A tergo del pennello verrà riscavata una lanca per connettere, per portate maggiori di 1'000 m³/s, il fiume Po con l'ex polo estrattivo, oggi denominato Isola degli Internati, che a valle è già collegato con il fiume. La lunghezza della lanca interessata dalla riapertura è pari a circa 400 m (quota di fondo di progetto variabile tra 18 e 17.5 m s.m.) e il volume complessivo di scavo è pari a circa 70'000 m³; il 25% del materiale ottenuto verrà utilizzato in loco (entro 5 km dal sito di prelievo) per la formazione dei pennelli finanziati dal MIMS, per imbottimento a tergo di difese e ripascimento di buche, mentre il 75% del volume sarà in esubero. Si prevede l'abbassamento di una porzione del pennello di navigazione posto in sinistra idraulica, progr. km 446.0, attualmente sormontabile per portate superiori a 4'000 m³/s, in modo da consentire, a partire da portate maggiori di 1000 m³/s, il suo sormonto. La lunghezza complessiva del tratto di pennello su cui si prevede di intervenire è pari a circa 180 m e l'abbassamento della quota di sommità è dell'ordine di circa 6 m (da circa 24 m s.m. a 17.8 m s.m.). Il volume di materiale derivante dall'abbassamento del pennello, pari a circa 20'000 m³, verrà riutilizzato in loco. A tergo del pennello si prevede la riapertura di una lanca che attualmente non risulta essere interessata dal deflusso durante le piene ordinarie. La lunghezza della lanca interessata dalla riapertura è pari a circa 1'700 m (quota di fondo di progetto variabile tra 17.8 e 17.5 m s.m.) e il volume complessivo di scavo è pari a circa 200'000 m³; il 25% del materiale ottenuto verrà utilizzato in loco (entro 5 km dal sito di prelievo) per la formazione dei pennelli finanziati dal MIMS, per imbottimento a tergo di difese e ripascimento di buche, mentre il 75% del volume sarà in esubero. I due suddetti interventi consentiranno e la riattivazione di un ramo laterale del fiume Po, a partire da una portata di 1'000 m³/s (portata superata mediamente circa 140 gg all'anno).



OBIETTIVI DELL'INTERVENTO:

Riduzione del condizionamento del sistema naturale e degli effetti generati dalle opere in alveo.
Incremento della divagazione laterale del Po.



IMPORTO DEL FINANZIAMENTO: € 5'650'000.00